

# ABBYY® FineReader 12

## Skrócona instrukcja obsługi

Ten dokument zawiera podstawowe informacje na temat korzystania z programu ABBYY FineReader. Kompletny podręcznik użytkownika programów ABBYY FineReader, Screenshot Reader oraz Hot Folder jest dostępny w [witrynie firmy ABBYY](#). Można go także pobrać w formacie [dokumentu PDF](#) z witryny firmy ABBYY.

## Spis treści

<b>Wprowadzenie do programu ABBYY FineReader .....</b>	<b>2</b>
<b>Instalowanie i uruchamianie programu ABBYY FineReader.....</b>	<b>2</b>
<i>Wymagania systemowe .....</i>	<i>2</i>
<i>Instalowanie programu ABBYY FineReader.....</i>	<i>2</i>
<i>Uruchamianie programu ABBYY FineReader .....</i>	<i>3</i>
<b>Praca z programem ABBYY FineReader .....</b>	<b>3</b>
<i>Wbudowane zadania automatyczne .....</i>	<i>3</i>
<i>Czynności konwersji dokumentu .....</i>	<i>5</i>
<i>Analizowanie dokumentów i dostosowywanie wykrytych obszarów .....</i>	<i>6</i>
<b>Aktywacja i rejestracja programu ABBYY FineReader.....</b>	<b>7</b>
<i>Aktywacja programu ABBYY FineReader .....</i>	<i>7</i>
<i>Rejestracja programu ABBYY FineReader .....</i>	<i>7</i>
<i>Ochrona danych .....</i>	<i>8</i>

# Wprowadzenie do programu ABBYY FineReader

**ABBYY FineReader** jest programem służącym do optycznego rozpoznawania znaków (OCR), przeznaczonym do konwersji skanowanych dokumentów, dokumentów PDF i plików obrazów (w tym zdjęć cyfrowych) na formaty umożliwiające edycję.

## Zalety programu ABBYY FineReader 12

- Szybkie i dokładne optyczne rozpoznawanie znaków
- Obsługa większości języków świata
- Możliwość sprawdzania i dostosowywania rezultatów OCR
- Intuicyjny interfejs użytkownika
- Możliwość rozpoznawania zdjęć dokumentów
- Możliwość zapisu rezultatów w wielu różnych formatach oraz w przestrzeniach dyskowych udostępnianych w postaci usług chmury
- Bezpłatna pomoc techniczna (dostępna wyłącznie dla zarejestrowanych użytkowników)

# Instalowanie i uruchamianie programu ABBYY FineReader

## Wymagania systemowe

1. Procesor 1 GHz lub szybszy, 32-bitowy (x86) lub 64-bitowy (x64)
2. System Microsoft® Windows® 8, Microsoft® Windows® 7, Microsoft Windows Vista, Microsoft Windows XP, Microsoft Windows Server 2012/2012 R2, Microsoft Windows Server 2008/2008 R2 lub Microsoft Windows Server 2003  
Konieczne jest, aby system operacyjny obsługiwał wybrany przez użytkownika język interfejsu.
3. 1024 MB RAM  
W przypadku komputerów wieloprotocesorowych na każdy dodatkowy procesor wymagane jest 512 MB pamięci RAM.
4. 850 MB wolnej przestrzeni dyskowej przeznaczonej na instalację oraz dodatkowe 700 MB na działanie programu
5. Karta graficzna i monitor z obsługą rozdzielczości co najmniej 1024x768 pikseli
6. Klawiatura i mysz lub inne urządzenie wskazujące

## Instalowanie programu ABBYY FineReader

Aby zainstalować program ABBYY FineReader 12:

1. Kliknij dwukrotnie plik **Setup.exe** znajdujący się na dysku instalacyjnym lub w folderze zawierającym pliki instalatora.
2. Postępuj zgodnie ze wskazówkami programu instalacyjnego.

Program ABBYY FineReader 12 Corporate można instalować w sieci lokalnej. Podręcznik administratora systemu dostępny jest do pobrania z [witryny firmy ABBYY](#).

## Uruchamianie programu ABBYY FineReader

Aby uruchomić program ABBYY FineReader 12:

- na pasku zadań kliknij kolejno przycisk **Start**, opcję **Wszystkie programy**, a następnie program **ABBYY FineReader 12** (lub **ABBYY FineReader 12 Corporate**) lub
- w aplikacji pakietu **Microsoft Office** kliknij przycisk **ABBYY FineReader** znajdujący się na wstążce w karcie **FineReader 12**, lub
- w Eksploratorze Windows kliknij prawym przyciskiem myszy plik obrazu, a następnie w menu skrótów kliknij polecenie **Otwórz za pomocą programu ABBYY FineReader 12** lub wybierz format, na który chcesz przekonwertować plik.

## Praca z programem ABBYY FineReader

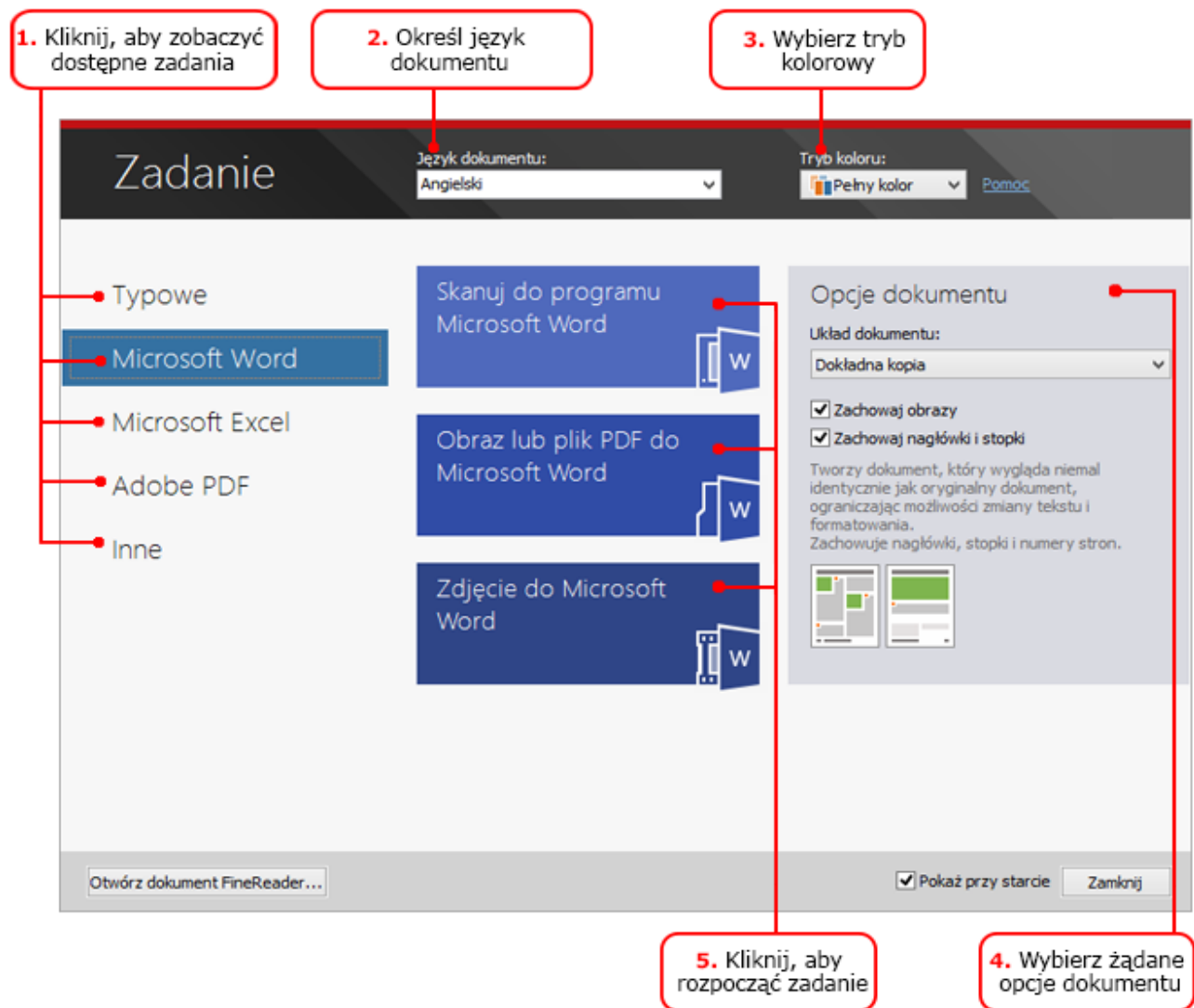
W celu przetworzenia dokumentu za pomocą programu ABBYY FineReader należy wykonać następujące cztery czynności:

- Uzyskanie obrazu dokumentu
- Rozpoznanie dokumentu
- Sprawdzenie i dostosowanie rezultatów
- Zapisanie rezultatów w wybranym przez użytkownika formacie

W przypadku konieczności wielokrotnego powtarzania tych samych czynności można skorzystać z zadań automatycznych. Dzięki temu wymagane czynności będą uruchamiane za pomocą jednego kliknięcia. W celu przetwarzania dokumentów o skomplikowanych układach stron, można oddzielnie dostosować i uruchamiać każdą z czynności.

### Wbudowane zadania automatyczne

Po uruchomieniu programu ABBYY FineReader wyświetlane jest okno **Zadanie**, które zawiera listę zadań automatycznych realizujących najpopularniejsze scenariusze przetwarzania. Jeśli okno **Zadanie** nie jest wyświetlone, na głównym pasku zadań kliknij przycisk **Zadanie**.



Aby przeprowadzić konwersję dokumentu:

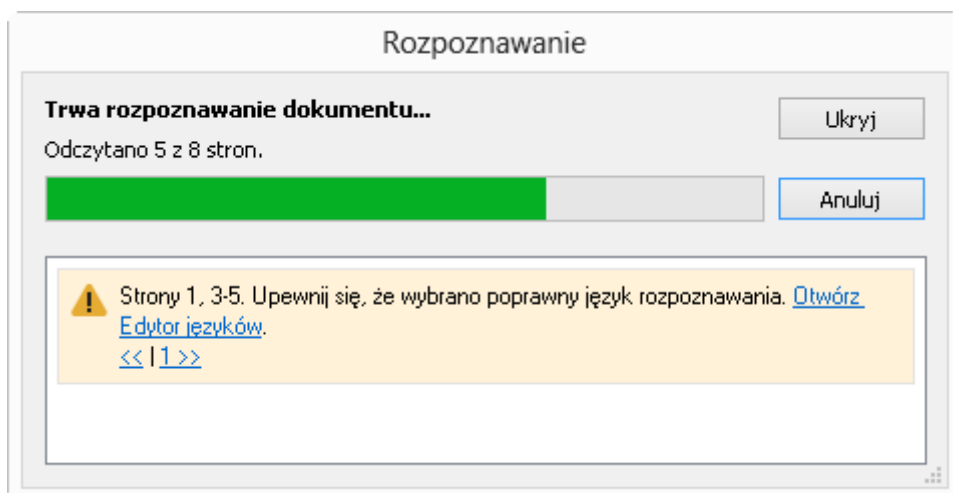
1. W oknie **Zadanie** kliknij kartę po lewej:
  - Karta **Typowe** zawiera listę najpopularniejszych zadań programu ABBYY FineReader.
  - Karta **Microsoft Word** zawiera listę zadań umożliwiających automatyzację konwersji dokumentów na format programu Microsoft Word.
  - Karta **Microsoft Excel** zawiera listę zadań umożliwiających automatyzację konwersji dokumentów na format programu Microsoft Excel.
  - Karta **Adobe PDF** zawiera listę zadań umożliwiających automatyzację konwersji dokumentów na format PDF.
  - Karta **Inne** zawiera listę zadań umożliwiających automatyzację konwersji dokumentów na inne formaty.
  - Karta **Moje zadania** zawiera listę niestandardowych zadań użytkownika (dotyczy tylko produktu ABBYY FineReader Corporate).
2. Z listy rozwijanej **Język dokumentu** wybierz języki dokumentu.
3. Z listy rozwijanej **Tryb kolorów** wybierz tryb kolorów:
  - Tryb **Pełny kolor** umożliwia zachowanie kolorów dokumentu.

- Tryb **Czarno-biały** służy do konwersji dokumentu na dokument czarno-biały, co przynosi korzyści w postaci mniejszego rozmiaru pliku i szybszego przetwarzania.

**Ważne!** Po przekonwertowaniu dokumentu na czarno-biały nie będzie można przywrócić pełnych kolorów. W celu uzyskania kolorowego dokumentu należy zeskanować papierowy dokument lub użyć pliku zawierającego kolorowe obrazy.

4. W przypadku korzystania z zadań automatycznych Microsoft Word, Microsoft Excel lub Adobe PDF, w prawej części okna określ dodatkowe parametry dokumentu.
5. Uruchom zadanie, klikając jego przycisk w oknie **Zadanie**.  
Po uruchomieniu zadania zastosowane zostaną opcje aktualnie wybrane w oknie dialogowym **Opcje** (aby je otworzyć, kliknij kolejno: **Narzędzia > Opcje**).

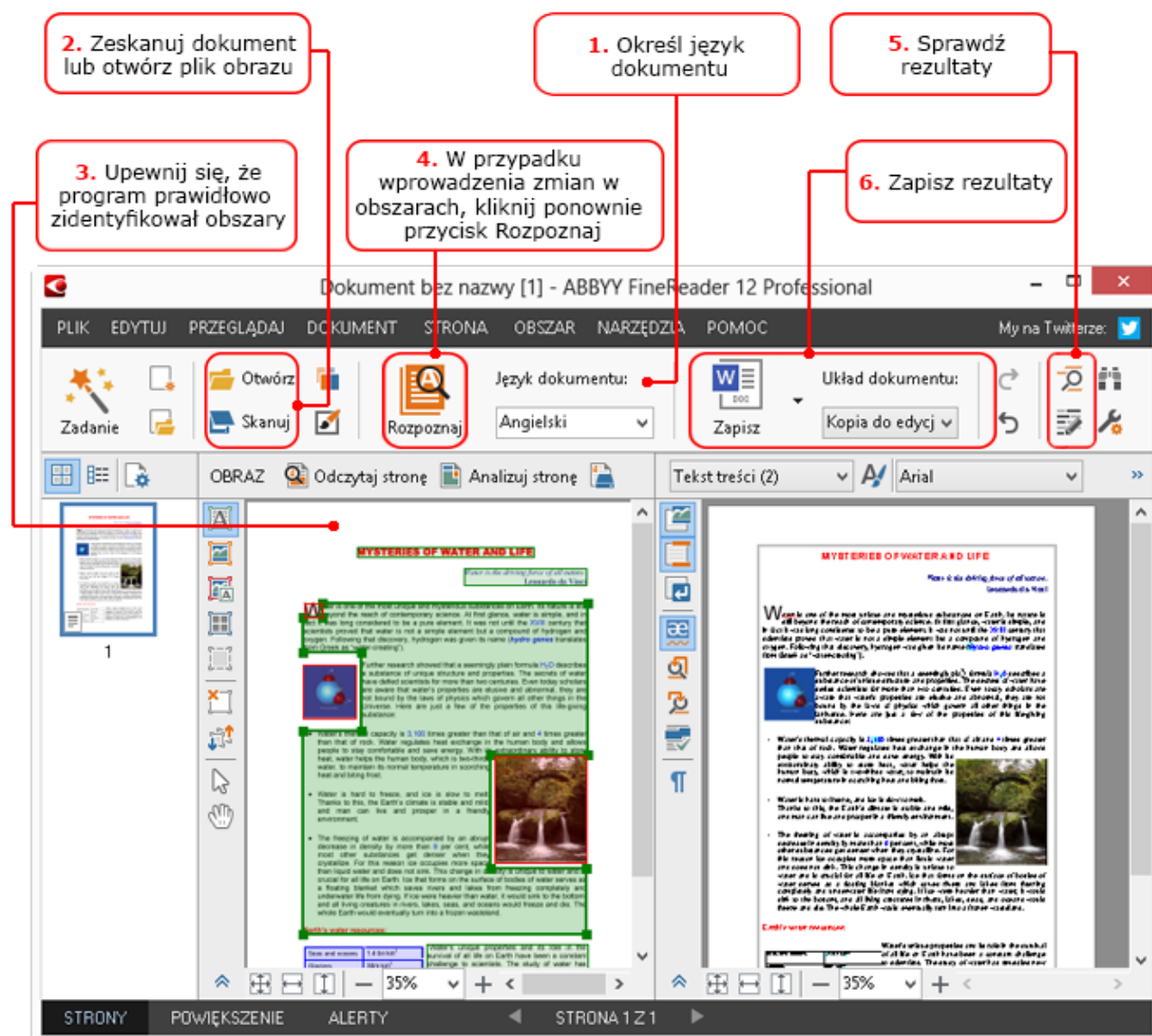
Gdy zadanie jest uruchomione, wyświetlane jest okno postępu zadania zawierające informacje o bieżącej czynności, a także wskazówki i alerty programu.



Po uruchomieniu zadania obrazy zostaną dodane do dokumentu FineReader, a następnie rozpoznane i zapisane w formacie wybranym przez użytkownika. Można dostosować obszary wykryte przez program, zweryfikować rozpoznany tekst i zapisać rezultaty w innym dowolnym obsługiwanym formacie.

## Czynności konwersji dokumentu

Każdą z czynności przetwarzania dokumentu można skonfigurować i uruchomić w oknie głównym programu ABBYY FineReader.



1. Na głównym pasku narzędzi wybierz języki dokumentu z listy rozwijanej **Język dokumentu**.
2. Zeskanuj strony lub otwórz obrazy stron.  
Domyślnie program ABBYY FineReader automatycznie analizuje i rozpoznaje zeskanowane lub otwarte strony. To ustawienie domyślne można zmienić w karcie **Skanuj/Otwórz** w oknie dialogowym **Opcje** (aby je otworzyć, kliknij kolejno: **Narzędzia > Opcje**).
3. W oknie **Obraz** przejrzyj wykryte obszary i dokonaj niezbędnych poprawek.
4. W przypadku dostosowania obszaru kliknij przycisk **Rozpoznaj** na głównym pasku narzędzi, aby ponownie rozpoznać obszar.
5. W oknie **Tekst** przejrzyj rezultaty rozpoznawania i dokonaj niezbędnych poprawek.
6. Kliknij strzałkę po prawej stronie przycisku **Zapisz** na głównym pasku narzędzi i wybierz format zapisu. Można też kliknąć polecenie zapisu, korzystając z menu **Plik**.

## Analizowanie dokumentów i dostosowywanie wykrytych obszarów

Program ABBYY FineReader analizuje obrazy stron przed rozpoznawaniem i wykrywa w obrazach różne typy obszarów, takie jak **Tekst**, **Obraz**, **Obraz w tle**, **Tabela** i **Kod kreskowy**. Na podstawie tej analizy określa, które obszary rozpoznać i w jakiej kolejności. Te informacje są także używane przy odtwarzaniu oryginalnego formatowania dokumentu.

Domyślnie program ABBYY FineReader automatycznie analizuje nowo dodane strony. Niemniej jednak w przypadku skomplikowanych układów stron użytkownik może samodzielnie dostosować obszary, których program nie zidentyfikował prawidłowo. Ta metoda jest często o wiele bardziej praktyczna niż odręczne rysowanie wszystkich obszarów.

Narzędzia służące do rysowania i dostosowywania obszarów znajdują się w oknie **Obraz** oraz na podręcznych paskach narzędzi obszarów typu **Tekst**, **Obraz**, **Obraz w tle** i **Tabela**. Aby wyświetlić wyskakujący pasek narzędzi obszaru, kliknij obszar lewym przyciskiem myszy.

Za pomocą narzędzi służących do pracy z obszarami można:

- dodać lub usunąć obszar,
- zmienić typ obszaru,
- przesunąć ramki obszaru lub cały obszar,
- dodać lub usunąć prostokątny fragment obszaru,
- zmienić kolejność obszarów.

Po dostosowaniu obszarów należy ponownie rozpoznać dokument.

Szczegółowe informacje na temat korzystania z narzędzi służących do pracy z obszarami oraz wskazówki dotyczące przetwarzania stron o nietypowych układach, zawiera kompletny podręcznik użytkownika dostępny w [witrynie firmy ABBYY](#).

## Aktywacja i rejestracja programu ABBYY FineReader

### Aktywacja programu ABBYY FineReader

W celu korzystania z pełnego trybu programu ABBYY FineReader 12 może być konieczna jego aktywacja. Proces aktywacji jest bezpieczny i anonimowy.

Najłatwiejszym i najszybszym sposobem aktywacji swojej kopii programu jest aktywacja przez Internet. Program można także aktywować pocztą e-mail, przez telefon lub faks. Więcej informacji na ten temat jest dostępnych w [witrynie firmy ABBYY](#).

### Rejestracja programu ABBYY FineReader

Zachęcamy użytkownika do rejestracji swojej kopii programu ABBYY FineReader 12. Korzyści związane z rejestracją obejmują:

- bezpłatną pomoc techniczną;
- dodatkową aplikację, ABBYY Screenshot Reader, do tworzenia i rozpoznawania zrzutów ekranu;
- możliwość odzyskania utraconego numeru seryjnego;
- automatyczne aktualizacje produktu;
- oferty specjalne produktów od firmy ABBYY.

Aby zarejestrować swoją kopię programu ABBYY FineReader, wykonaj jedną z poniższych czynności:

- Wypełnij formularz rejestracji wyświetlany podczas aktywacji produktu.
- Wybierz opcje **Pomoc** > **Zarejestruj teraz**, a następnie wypełnij formularz rejestracji.
- Wypełnij formularz rejestracji dostępny w [witrynie firmy ABBYY](#).

## Ochrona danych

Użytkownik zgadza się na przekazanie podczas rejestracji oprogramowania ABBYY FineReader 12 firmie ABBYY swoich danych osobowych. Zgadza się również, że firma ABBYY może zbierać, przetwarzać i wykorzystywać przekazane przez użytkownika dane **pod warunkiem zachowania poufności i w ramach obowiązującego prawa** zgodnie z warunkami Umowy licencyjnej. Wszelkie dane osobowe dostarczone przez użytkownika będą używane wyłącznie w ramach firm grupy ABBYY i nie zostaną przekazane żadnej stronie trzeciej z wyjątkiem sytuacji, gdy będzie to wymagane przez obowiązujące prawo lub na warunkach zawartych w Umowie licencyjnej.

Firma ABBYY może wysyłać do użytkownika wiadomości e-mail zawierające informacje o nowych produktach, cenach, ofertach specjalnych oraz inne informacje o firmie i produktach **tylko w wypadku**, gdy użytkownik wyrazi zgodę na otrzymywanie od firmy ABBYY takich informacji przez wybranie odpowiedniej opcji w oknie dialogowym rejestracji programu ABBYY FineReader. Użytkownik może w każdej chwili zażądać od firmy ABBYY usunięcia jego adresu e-mail z listy mailingowej.



Informacje w tym dokumencie mogą się zmienić bez uprzedzenia i nie niosą żadnych zobowiązań po stronie ABBYY.

Oprogramowanie opisane w tym dokumencie jest dostarczane pod rygorem umowy licencyjnej. Oprogramowanie może być używane lub kopiowane tylko i wyłącznie w ścisłej zgodności z postanowieniami umowy. Kopiowanie programu na jakikolwiek nośnik za wyjątkiem sytuacji bezpośrednio opisanych w umowie licencyjnej jest złamaniem ustawy "O prawnej ochronie oprogramowania i baz danych" Federacji Rosyjskiej oraz międzynarodowych praw.

Żaden fragment tego dokumentu nie może być reprodukowany, transmitowany w jakiegokolwiek formie, jakimikolwiek środkami elektronicznymi lub innymi dla jakichkolwiek celów bez pisemnej zgody ABBYY.

© 2013 ABBYY Production LLC. Wszelkie prawa zastrzeżone.

ABBYY, ABBYY FineReader, ADRT są zastrzeżonymi znakami towarowymi lub znakami towarowymi firmy ABBYY Software Ltd.

© 1984-2008 Adobe Systems Incorporated i właściciele licencji. Wszelkie prawa zastrzeżone.

Chroniony patentami USA: 5,929,866; 5,943,063; 6,289,364; 6,563,502; 6,185,684; 6,205,549; 6,639,593; 7,213,269; 7,246,748; 7,272,628; 7,278,168; 7,343,551; 7,395,503; 7,389,200; 7,406,599; 6,754,382 Patenty w toku uzyskiwania.

Adobe® PDF Library jest produktem licencjonowanym przez Adobe Systems Incorporated.

Adobe, Acrobat®, logo Adobe, logo Acrobat, logo Adobe PDF i Adobe PDF Library są zastrzeżonymi znakami towarowymi lub znakami towarowymi firmy Adobe Systems Incorporated w USA i/lub innych krajach.

Fragmenty niniejszego programu komputerowego są chronione prawami autorskimi © 2008 Celartem, Inc. Wszelkie prawa zastrzeżone.

Fragmenty niniejszego programu komputerowego są chronione prawami autorskimi © 2011 Caminova, Inc. Wszelkie prawa zastrzeżone.

Format DjVu jest chroniony patentem USA nr 6 058 214. Patenty w innych krajach w toku uzyskiwania.

Powered by AT&T Labs Technology.

Części tego oprogramowania są chronione prawem autorskim © 2013 Uniwersytetu Nowej Południowej Walii. Wszelkie prawa zastrzeżone.

© 2002-2008 Intel Corporation.

© 2010 Microsoft Corporation. Wszelkie prawa zastrzeżone.

Microsoft, Outlook, Excel, PowerPoint, Windows Vista i Windows są znakami towarowymi lub zastrzeżonymi znakami towarowymi firmy Microsoft Corporation w Stanach Zjednoczonych i/lub innych krajach.

© 1991-2013 Unicode, Inc. Wszelkie prawa zastrzeżone.

© 2010, Oracle i/lub podmioty powiązane. Wszelkie prawa zastrzeżone

OpenOffice.org i logo OpenOffice.org są zastrzeżonymi znakami towarowymi lub znakami towarowymi firmy Oracle i/lub jej podmiotów powiązanych.

JasPer License Wersja 2.0:

© 2001-2006 Michael David Adams.

© 1999-2000 Image Power, Inc.

© 1999-2000 Uniwersytet Kolumbii Brytyjskiej

EPUB®, jest zarejestrowanym znakiem towarowym IDPF (International Digital Publishing Forum)

Ten produkt zawiera oprogramowanie rozwijane przez OpenSSL Project do użytku w OpenSSL Toolkit. (<http://www.openssl.org/>). Ten produkt zawiera oprogramowanie kryptograficzne napisane przez Erica Younga (eay@cryptsoft.com).

© 1998-2011 The OpenSSL Project. Wszelkie prawa zastrzeżone.

© 1995-1998 Eric Young (eay@cryptsoft.com) Wszelkie prawa zastrzeżone.

Ten produkt zawiera oprogramowanie napisane przez Tima Hudsona (tjh@cryptsoft.com).

Części tego oprogramowania są chronione prawem autorskim © 2009 The FreeType Project ([www.freetype.org](http://www.freetype.org)). Wszelkie prawa zastrzeżone.

Wszystkie inne znaki towarowe są wyłączną własnością ich odpowiednich właścicieli.